



RAPPORT ANNUEL

2025

# Fleurs d'attache



— **Dans ce document**

Présentation  
Mot du conseil d'administration  
Notre équipe  
Un été haut en couleurs  
Nos activités de 2025  
Nos publications  
Partenariats et collaborations





# Présentation de Fleurs d'attache

Fleurs d'attache est un organisme à but non-lucratif fondé en septembre 2023, ancré dans l'arrondissement de Mercier-Hochelaga-Maisonneuve, à Tiohtià:ke/ Montréal.

**Notre mission principale est d'adresser la perte de repères entraînée par l'écoanxiété.**

D'une manière plus précise, Fleurs d'attache aide les individus à se bâtir de nouveaux repères - communautaires, émotionnels et conceptuels - pour naviguer la polycrise actuelle et s'épanouir à travers un engagement plus authentique dans leur milieu de vie.

Notre approche s'articule autour de trois piliers :

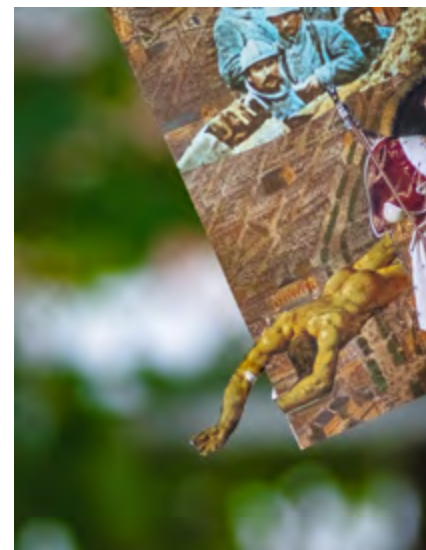
- **La reconexion à la nature**, particulièrement en contexte urbain, où la nature est souvent invisibilisée et pourtant plus que nécessaire pour nous aider à ralentir et à nous ancrer;
- **La réconciliation avec le spirituel**, par la reconnexion à soi, aux autres et au plus qu'humain;
- **La mise en action et l'empouvoirement**, à visée de transformation sociale, pour venir agir sur les injustices qui génèrent l'écoanxiété.

## Une définition englobante de l'écoanxiété

Au-delà des préoccupations liées aux changements climatiques, pour nous, l'écoanxiété recoupe également les appréhensions liées aux crises politiques et sociales qui sont connectées à la crise climatique actuelle. En ce sens, nous désirons particulièrement soutenir les personnes qui sont aux intersections des systèmes d'oppression et qui ressentent l'effet cumulatif de ces crises.

## Perte de repères

La perte de repères est entendue ici comme la perte de foi en l'avenir, les institutions et/ou les impératifs du statu quo (étudier, avoir une carrière, bâtir une famille, etc.). Elle peut notamment générer un sentiment de détresse, d'apathie ou d'étourdissement.



# Mot de la présidence

**Ariane Beudin** (iel/elle),  
président·e du conseil  
d'administration

Dire que l'année 2025 a été mouvementée politiquement relève presque de l'euphémisme. On espère sincèrement que pour ceux et celles qui ont participé à nos activités, ces moments ont pu être des moments de ressourcement régénérateur. Ce n'est pas pour rien qu'on a appelé notre jardin le « *jardin-refuge* ».

Ce jardin-refuge aura été une de nos très belles expérimentations de l'été 2025. On pense encore à nos petits gardiens éphémères du jardin, que l'on a sculptés en début de saison lors d'un atelier et qui ont inspiré des enfants du voisinage à venir ajouter les leurs. Même si on n'aura pas réussi à faire pousser nos champignons avec la canicule, on garde un bon souvenir de notre fête de solstice avec son jardinage collectif et nos muffins aux pissenlits! Et notre fête de fin de saison où le jardin s'est transformé le temps d'une soirée en exposition d'art immersive!

On est très reconnaissant·es pour ce que ce terreau fertile et ses habitants ont pu nous apporter. Malheureusement, on ne retournera pas au jardin-refuge en 2026. On peut dire plutôt que notre jardin-refuge sera ambulante l'été prochain. Et qu'on parlera encore plus de plantes et d'herboristerie. On vous dévoile ça bientôt. ;-) On va aussi vous parler davantage de réenchantement, le mot qu'on utilise de plus en plus pour décrire notre approche.

Sur ce, on a très hâte de vous retrouver dans un parc ou un jardin d'Hochelaga pour co-créer des moments de réenchantement et d'empouvoirement collectif! Et comme d'habitude, un gros merci d'embarquer dans ce qu'on propose. Votre enthousiasme, c'est le vent dans nos voiles.



# Notre équipe

et ce qu'est Fleurs d'attache,  
dans leurs mots



**Ariane Beaudin** (iel/elle)  
présidence,  
membre fondateur

*« Fleurs d'attache, c'est pour moi un écosystème d'apprentissage; des rencontres qui nous aident à nous ancrer, à connecter, à rêver. »*



**Léonard Leclerc** (il)  
trésorerie

*« Fleurs d'attache, c'est un flot de créativité, de partage et de possibilités. C'est à la fois un espace pour m'apaiser et pour m'inspirer dans un monde qui a un grand besoin des deux. »*



**Adrien Jean-Pierre** (il/iel)  
administrateur

*« Fleurs d'attache, c'est à la fois une bouffée d'air vivifiante, une accalmie attendrissante, une vague enthousiasmante qu'on entretient avec la force du collectif. »*



**Alex Ann Monzerol** (iel/elle)  
secrétariat,  
membre fondateur

*« Se recueillir ensemble pour philosopher avec le cœur ouvert est une de nos plus belles forces. Fleurs, c'est un peu comme l'église qu'on a pas...encore! »*



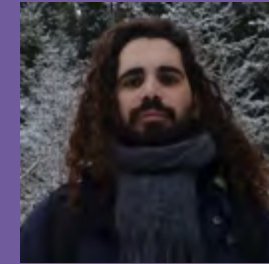
**Lio Lepage** (iel)  
administrateur

*« M'impliquer dans Fleurs d'attache me permet d'apprendre, de partager et de rencontrer de nouvelles personnes, ce qui me fait sentir comme une part intégrante et active dans ma communauté. »*



**Brigitte Gagnon-Boudreau** (elle)  
administratrice

*« Fleurs d'attache est un espace sécuritaire, un lieu de tous les possibles où on rêve à de grands projets tout en respectant nos limites. J'y ai vécu cette année des échanges puissants et de magnifiques moments de créativité et de connexion avec la nature. »*



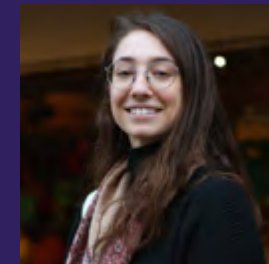
**Simon Goulet-Tinaoui** (il)  
administrateur

*« Fleurs d'attache, pour moi, est un lieu vivant où s'attacher avec poésie, beau temps mauvais temps, et ensemble faire espérance. »*



**Karolane Thibeault** (elle)  
administratrice

*« Pour moi, Fleurs d'attache est une occasion de faire autrement en s'ancrant dans l'existant, une posture à l'intersection de l'humilité et de l'innovation, faite de douceur plus que jamais essentielle. »*



**Ariane Beaulieu-Gendron** (elle/iel)  
administratrice

*« Fleurs d'attache, ce sont des opportunités de curiosité envers les entités qui nous entourent dans la ville. De prendre le temps d'écouter leurs histoires et ainsi remettre en question le récit de la fin du monde qui nous est imposé. »*

On en profite aussi pour remercier nos collaborateur·ices ponctuel·les :

Lily Cyr, Marie-Michèle Beaudoin et Florence Boucher

# Un été haut en couleur



Un total de

## 24 activités

(cercles de partage, activités au jardin, ateliers créatifs, etc.);

Participation dans

## 4 événements :

**Le Forum social mondial des intersections**, où on a eu l'opportunité de parler en live de Fleurs d'attache à des participant-e-s des quatre coins du monde, réuni-e-s virtuellement pour l'occasion;

**Le Festival Virage** dans le village de Petit-Saguenay, un secret bien gardé qu'on recommande à tout le monde;

**Le Festival des savoirs partagés** organisé par ATD Quart Monde dans Hochelaga;

**La Foire paysanne de Mobilisation 6600**, sur notre précieux terrain vague, où la lutte continue;

Environ

## 200 personnes rejointes

dans le cadre de nos activités;

Parmi ces 200 personnes, **une quarantaine d'entre elles ont participé à plus d'une activité**, un indicateur qui nous paraît important, comme on essaie de créer une petite communauté autour de Fleurs d'attache.

**En termes de création, on peut nommer aussi :**

- un zine collectif;
- un herbier poétique;
- beaucoup de merveilleux collages;
- du papier artisanal, redistribué pour une levée de fonds pour soutenir les luttes autochtones qui défendent nos forêts;
- du macérat huileux rose-houblon;
- un mélange d'épices zaatar phénoménal;
- une exposition immersive avec ambiance sonore inspirée de la nature pour notre fête de fin de saison;

Et n'oublions pas notre **jardin-refuge**, co-géré avec les élèves du Centre Hochelaga, les volontaires de La Récolterie et vous, nos fleurs!

# Nos activités de 2025



Janvier

Février

Mars

Avril

**Janvier**  
Atelier sur les théories du changement personnelle auprès d'Environnement jeunesse [1]



[1]



[2]

**Février à avril**

Nouveau partenariat avec le Carrefour jeunesse-emploi Hochelaga-Maisonneuve et le Centre Hochelaga ; Planification de notre nouveau jardin-refuge [2]

[2]



**Avril**  
Assemblée générale annuelle et renouvellement du CA

## Mai

[3]



### Mai

Animation d'une fresque sur le biomimétisme et la diversité des tactiques lors du Forum social mondial des intersections [3] [4]

## Juin

### Juin

Atelier sur les théories du changement personnelles au Festival Virage à Petit-Saguenay

### [4] Biomimétisme

Un terme souvent utilisé en ingénierie, il désigne l'art d'imiter la nature pour résoudre des problèmes complexes. Avec Fleurs d'attache, le biomimétisme est plutôt une invitation plus large à utiliser la nature comme lunette pour réfléchir au monde.

Notre utilisation du concept du biomimétisme sous cet angle est inspirée de adrienne maree brown, écoféministe afro-américaine, en particulier de son livre *Emergent Strategy: Shaping Change, Changing Worlds*.

## Juillet

### Juillet

Animation d'une fresque sur la nature en ville au Festival des savoirs partagés

[5]



[5]



[5]

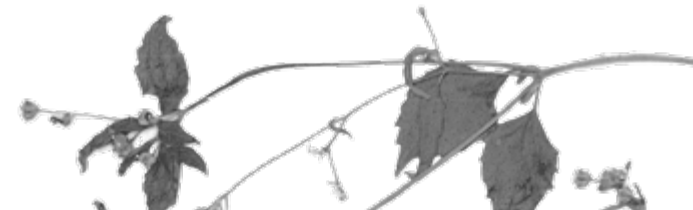


[5]



### Mai à août

- Plantation au jardin avec les élèves du Centre Hochelaga
- Programmation estivale! [5]

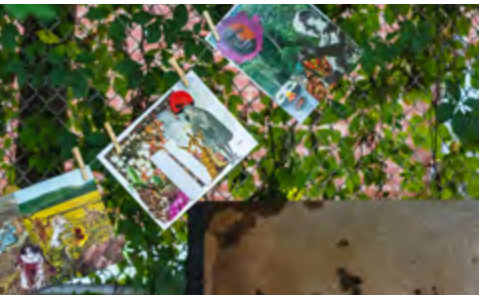


## Septembre

### Septembre

- Fête de clôture et lancement du zine estival sur le biomimétisme [6]
- Atelier de création d'un oracle botanique collectif avec Exeko
- Participation à la Foire paysanne de la Mob6600

[6]



[6]



## Octobre

### Octobre à novembre

- Cercles de partage pour les personnes hypersensibles [7]
- Lac-à-l'épaule (urbain) pour planifier 2026



[7]

## Novembre

## Décembre

### Décembre

- Animation d'un webinaire «Changer le monde sans s'oublier» pour le Réseau Demain le Québec
- Hibernation



# Nos publications



Petit manuel de sensemaking #1 :  
De l'écoanxiété  
au réenchâtement

(2024)



Petit manuel de sensemaking #2 :  
Repenser le monde  
avec le vivant

(nouveau · 2025)

Ces zines sont disponibles [en ligne](#) et via le réseau des bibliothèques de Montréal.

L'herbier peut être considéré comme colonial. Plutôt que d'apprendre des plantes en écoutant et les observant dans leur contexte (comme le fait les populations locales), ramène dans nos environnements.

## Herbier

Cet herbier est une création collective, en collaboration avec notre jardin-refuge et les plantes qui y étaient enracinées à l'été 2025, élaboré lors d'une de nos activités.

Disponible [ici](#).





# Partenariats et collaborations

**Merci à ces groupes et organisations  
pour leur soutien et leur confiance!**

- Carrefour jeunesse-emploi  
Hochelaga-Maisonneuve et la Récolterie
- Centre Hochelaga
- Environnement jeunesse
- Exeko
- Réseau Demain le Québec
- Demain Verdun
- ATD Quart monde Canada
- Collectif Appui aux Mouvements  
des Premiers Peuples
- Mobilisation 6600
- hidé!
- Festival Virage
- Forum social mondial des intersections

RAPPORT ANNUEL

2025

# Fleurs d'attache



*fleurs d'attache*

— **Dans ce document**

Présentation  
Mot du conseil d'administration  
Notre équipe  
Un été haut en couleurs  
Nos activités de 2025  
Nos publications  
Partenariats et collaborations